

ITC

NEWESPRIT<sup>TM</sup>

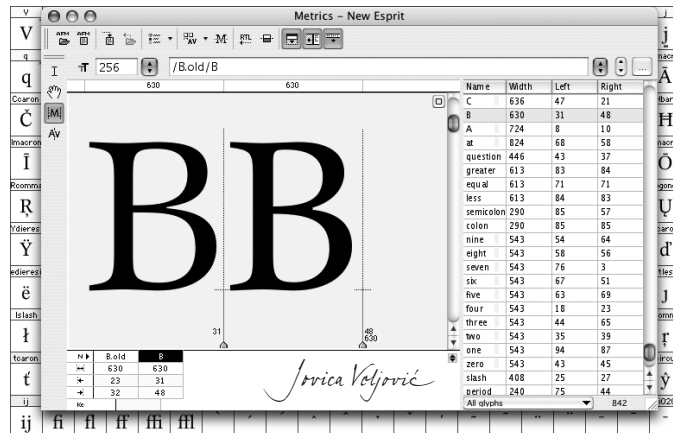
PRO

+ Display

See The Difference!  
See The Difference!

aa

ii



567  
567

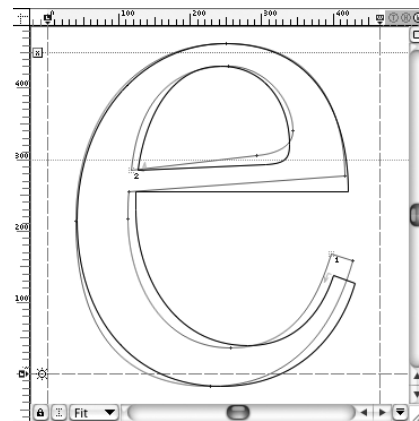
2010

1985

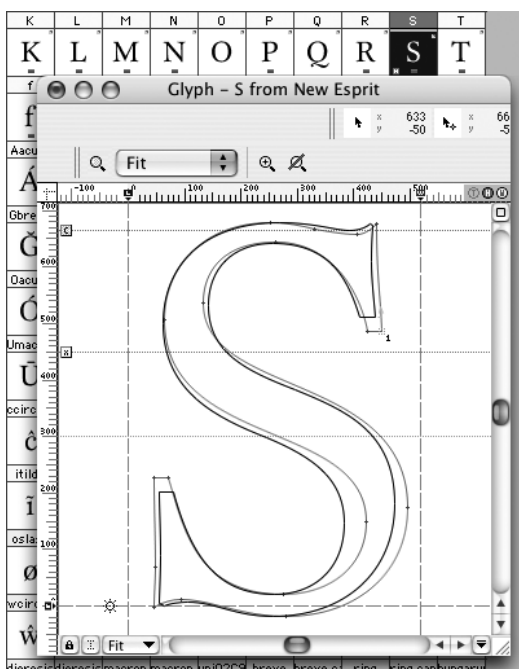
Wir glauben, Erfahrungen zu machen, aber die Erfahrungen machen uns. EUGENE IONESCO

ww

bb



Müßte es ??  
Müßte es ??



YES ...  
YES ...

QQ

THE ITC NEW ESPRIT™ typeface family, released over 25 years ago as ITC Esprit® by International Typeface Corporation, updates, enlarges and enhances the original design. Available in both text and display designs, the new versions are a paragon of readerly grace, beautifully blending precision with personality, legibility with lyricism. ☞ Jovica Veljović’s ITC Esprit typeface family, first drawn in 1985, blends classic proportions with the grace and charm of calligraphic lettering. The character shapes beautifully combine traditional letterforms with distinctive refinements. ☞ For the ITC New Esprit designs Veljović worked from the basic letterforms of his original typeface to create two separate versions: one for improved text composition and the other specifically for display typography. “In the beginning all I wanted to do was expand the kerning pairs and clean up a few characters,” Veljović recalls, “but I soon realized that some characters could benefit by more refined shapes and proportions. By the time I was done, I had worked on just about every character in the original design.” ☞ In both new versions of ITC Esprit, character bowls are animated; the transition from straight to curved strokes is handled with flair and verve; and individual letters like the italic ‘y’ and the roman ‘a’ are iconic for this typeface. Yet the overall tone of the design is harmonious, and its character symmetry creates a timeless elegance. ☞ Somewhat unusual for a serifed typeface, the italic is more restrained than the roman. A calligrapher’s hand is present and obvious; however, its touch is quiet and softened. The roman of ITC New Esprit is spirited; the italic, sophisticated. Each complements the other. ☞ In the text designs, an ample lowercase x-height, sturdy serifs and moderate contrast in stroke weight combine to make ITC New Esprit an excellent choice for a variety of projects. To ensure optimum performance at small sizes, the text designs also have slightly wide proportions and sturdy thin strokes, maximizing readability. ☞ In the display designs, Veljović drew subtle features that come alive at large sizes, creating a vitality that is ideal for display typography. The display designs are also more condensed than the text version, both saving space and producing an elegant demeanor at large sizes. ☞ “Even though I made many changes to the individual letters,” says Veljović, “I was careful not to disrupt the feeling of youth and poetical flavor in the design.” ☞ ITC New Esprit is an exceptionally comprehensive family. It offers four weights (from Regular to Black), each with an italic counterpart in the text and display variants – for a total of 16 typefaces. Additionally, the complete family is available as a suite of OpenType® Pro fonts, allowing graphic communicators to use these designs while benefiting from OpenType’s capabilities. OpenType Pro fonts provide for the automatic insertion of small caps, ligatures and alternate characters, and also offer an extended character set supporting most Central European and many Eastern European languages.

*LAS ACTUALIZACIONES DE LA FAMILIA TIPOGRÁFICA ITC NEW ESPRIT™ amplían y mejoran el diseño original publicado hace más de 25 años. Disponible tanto para texto como para carteles, las nuevas versiones son el parangón de la elegancia legible, al combinar con tacto la precisión y la personalidad, la legibilidad y el lirismo. ☞ La familia tipográfica ITC Esprit® de Jovica Veljović, creada en 1985, aún las proporciones clásicas con la elegancia y el encanto de las inscripciones caligráficas. Las formas de los caracteres combinan con belleza los perfiles tradicionales con modernas mejoras. ☞ Para los diseños de ITC New Esprit™, Veljović partió de las formas básicas de sus caracteres originales hasta crear dos versiones independientes: una para la composición de texto mejorado y la otra especialmente para la tipografía de carteles y visualizaciones. “Al principio, sólo quería ampliar los pares de espaciado y pulir unos cuantos caracteres, pero enseguida me di cuenta de que algunos caracteres mejorarían con unos perfiles y unas proporciones más refinadas”, explica Veljović. “Para cuando acabé, ya había retocado casi todos los caracteres del diseño original”. ☞ En ambas nuevas versiones de ITC Esprit, las cuencas de los caracteres se ven animadas, la transición de trazos rectos a curvos es elegante y enérgica y las letras como la “y” cursiva y la “a” romana son un icono de este tipo de letra. Y sin embargo, el aspecto general del diseño es armonioso y la simetría de los caracteres crea una elegancia atemporal. ☞ Y algo inusitado entre los tipos de letra con gracias: la cursiva es más reservada que la romana. La mano del calígrafo está presente y patente, pero su toque es discreto y suave. La romana de ITC New Esprit es libre y la cursiva, sofisticada. Se complementan entre sí. ☞ En los diseños de texto, la amplia altura x de las minúsculas, las fuertes gracias y el moderado contraste en el peso de los trazos se combinan para convertir a ITC New Esprit en una elección excelente para múltiples proyectos. Con el fin de garantizar el máximo rendimiento en tamaños pequeños, los diseños de texto también cuentan con proporciones ligeramente anchas y trazos finos pero sólidos que maximizan la legibilidad. ☞ En los diseños para visualizaciones o carteles, Veljović añadió pequeñas sutilezas que se hacen visibles en tamaños grandes y crean así una vitalidad ideal para la tipografía de carteles. Los diseños de carteles también están más condensados que la versión de texto; de este modo, se ahorra espacio y se consigue mayor elegancia en los tamaños grandes. ☞ “Aunque hice muchos cambios en las distintas letras, tuve cuidado para no romper la sensación de juventud y el aspecto poético del diseño”, afirma Veljović. ☞ ITC New Esprit es una familia increíblemente extensa. Ofrece cuatro pesos (de Regular a Black), cada uno con su homólogo en cursiva en las variantes para texto y carteles – lo que hace un total de 16 tipos. Además, la familia al completo está disponible como conjunto de fuentes OpenType® Pro, lo que permite a los comunicadores gráficos usar estos diseños mientras se benefician de las funciones OpenType. Las fuentes OpenType Pro permiten la inserción automática de versalitas, ligaduras y caracteres alternativos y ofrecen además un conjunto ampliado de caracteres compatible con la mayoría de idiomas de Europa Central y muchos de Europa Oriental.*

*LA FAMILLE DE POLICES ITC NEW ESPRIT™ modernise, élargit et enrichit la version d'origine sortie il y a plus de 25 ans. Disponibles sous format texte et titrage, les nouvelles versions sont un modèle d'élégance à la lecture et associe merveilleusement précision et caractère, lisibilité et lyrisme. ☞ Jovica Veljović a dessiné la première version de ITC Esprit® en 1985. Cette famille de polices associe des proportions classiques à la grâce et au charme du lettrage calligraphique. Les formes des caractères mélangent merveilleusement formes de lettres traditionnelles et raffinements singuliers. ☞ Pour dessiner ITC New Esprit™, Jovica Veljović s'est appuyée sur les formes des lettres de base de sa police d'origine et a hie de titrage. Jovica Veljović se souvient : « Au début, je voulais simplement élargir les paires de crénage et nettoyer quelques caractères, mais je me suis vite rendue compte que certains caractères pouvaient avoir des formes et des proportions plus affinées. J'ai donc fini par travailler sur tous les caractères du dessin d'origine. » ☞ Dans les deux nouvelles versions de ITC Esprit, les panses des caractères sont vivantes ; le passage entre les traits droits et les traits courbés se fait avec talent et vivacité. Les différentes lettres individuelles comme l'italique du 'g' et la romaine 'a' sont l'emblème de cette police.*

*Ce dessin a pourtant un ton d'ensemble harmonieux et la symétrie de ses caractères lui donne une élégance intemporelle. ☞ L'italique est plus sobre que la romaine, ce qui est quelque peu inhabituel pour une police avec empattement. La griffe du calligraphe est évidente mais elle est délicate et plus douce. La version romaine de ITC New Esprit est pleine d'énergie alors que sa version italique est sophistiquée. Les deux versions sont toutefois complémentaires. ☞ Dans les dessins de texte, ITC New Esprit présente une ample hauteur d'x pour les minuscules, des empattements robustes et un léger contraste dans la graisse du trait ; grâce à ce mélange, cette famille convient parfaitement à une variété de projets. Pour qu'ils se prêtent idéalement aux textes de petites tailles, les dessins ont également des proportions légèrement larges et des déliés robustes qui optimisent la lisibilité. ☞ Jovica Veljović a créé des dessins de titrage aux détails subtils qui prennent vie à grandes tailles et créent un dynamisme qui se prête parfaitement à la typographie de titrage. Les dessins de titrage sont aussi plus condensés que ceux du format texte. Les deux versions économisent de l'espace et dégagent de l'élégance à grandes tailles. ☞*

*Jovica Veljović explique : « J'ai beaucoup modifié les lettres mais j'ai veillé à ne pas altérer le sentiment de jeunesse et le parfum de poésie qui ressortent du dessin. » ☞ ITC New Esprit est une famille très complète qui propose quatre graisses (normale à gras), chacune ayant un italique en versions texte et titrage (pour un total de 16 polices). La famille complète est aussi disponible en un ensemble de fontes OpenType® Pro, ce qui permet aux spécialistes en communication graphique d'utiliser ces dessins tout en profitant des fonctionnalités du format OpenType. Les fontes OpenType Pro insèrent automatiquement les petites capitales, les ligatures et les caractères alternés et offrent un jeu de caractères étendu prenant en charge la plupart des langues d'Europe centrale et de nombreuses langues d'Europe de l'est.*

DIE SCHRIFTFAMILIE ITC NEW ESPRIT™ ist eine Aktualisierung, Erweiterung und Optimierung des Originaldesigns, das erstmalig vor 25 Jahren veröffentlicht wurde. Die sowohl als Text- als auch in Akzidenzversionen erhältlichen, neuen Schriften sind ein Sinnbild für leserfreundliche Anmut, wunderbar abgestimmte Präzision mit Persönlichkeit sowie Lesbarkeit mit Lyrik. ☞ Die Schriftfamilie ITC Esprit® von Jovica Veljović, die erstmalig im Jahr 1985 realisiert wurde, mischt klassische Proportionen mit der Anmut und dem Charme von Schreibschriften. In den Buchstabenformen vereinen sich harmonisch traditionelle Linienführung und charakteristische Feinheiten. ☞ Beim Design der ITC New Esprit™ ging Veljović von den Basiszeichen der Originalschrift aus und schuf daraus zwei verschiedene Versionen: eine für optimierten Textsatz und eine weitere speziell für den Displaybereich. „Zu Beginn hatte ich mir lediglich vorgenommen, die Zeichenunterscheidungen auszubauen und einige Buchstaben zu überarbeiten. Dann stellte ich aber schnell fest, dass verschiedene Zeichen mit verfeinerten Formen und Proportionen optimiert werden konnten“, berichtet Veljović. „Und am Ende hatte ich fast alle Bestandteile der ursprünglichen Schrift überarbeitet.“ ☞ In beiden der neuen Versionen von ITC Esprit sind die Rundungen lebendiger. Die Übergänge zwischen geraden und gekrümmten Linien erhielten mehr Flair und Schwung. Und charakteristische Buchstaben wie das kursive „g“ und das „a“ der Antiqua sind wahre Ikonen dieser Schrift. Dennoch ist der Gesamteindruck ausgesprochen harmonisch und die Symmetrie der Zeichen vermittelt zeitlose Eleganz. ☞ Etwas ungewöhnlich für eine Serifenschrift ist, dass die Kursivschrift dezenter wirkt als die Antiqua. Der handschriftliche Stil ist unübersehbar, wirkt aber dennoch ruhig und weich. Die Antiqua der ITC New Esprit ist lebhaft, die Kursiv-Version wirkt erlesen. Und beide ergänzen sich gegenseitig hervorragend. ☞ Bei den Textschriften der ITC New Esprit vereinen sich eine großzügige x-Höhe, solide Serifen und ein mäßiger Kontrast in der Strichstärke zu einer exzellenten Kombination, die sich für die verschiedensten Anwendungen eignet. Für optimale Darstellung auch in kleinen Textgrößen haben die Textversionen etwas breitere Proportionen und dünne, aber solide Strichstärken, die die Lesbarkeit maximieren. ☞ Die Displayversionen bereicherte Veljović um subtile Verfeinerungen, die besonders beim großen Satz zur Geltung kommen und eine Lebendigkeit schaffen, die für Akzidenzen ideal ist. Auch sind die Schnitte schmalere als die Textversionen, was Platz spart und bei großen Schriften Eleganz zum Ausdruck bringt. ☞ „Obwohl ich an den einzelnen Buchstaben viele Änderungen vorgenommen habe, habe ich jedoch darauf geachtet, das jugendliche, poetische Flair des Designs nicht zu beeinträchtigen“, erklärt Veljović. ☞ Mit diesen Eigenschaften ist ITC New Esprit eine besonders vielseitige Schriftfamilie. Sie bietet vier Strichstärken (Regular bis Black), von denen jede sowohl in der Text- als auch in der Akzidenzversion mit eigenen Kursiv-Varianten ausgestattet ist, und beinhaltet somit insgesamt 16 Schnitte. Die komplette Schriftfamilie ist zusätzlich als OpenType® Pro Font erhältlich, so dass Grafiker dieses vielseitige Design mit den praktischen OpenType-Funktionen nutzen können. OpenType Pro-Schriften ermöglichen die automatische Integration von Kapitalchen, Ligaturen und Mediävalziffern. Zusätzlich enthalten sie einen erweiterten Zeichensatz, der die meisten mitteleuropäischen und viele osteuropäische Sprachen unterstützt.

ESPRIT *MODE*

Display Regular & Bold Italic

*Magnet*

Display Black Italic

*Auktionen*

Display Medium Italic

FLORENCE

Display Black SC

POSTER

Display Medium

Gill & Tim

Display Medium

Imagination  
Company

Display Regular

Kunsthaus  
Hamburg

Display Bold

TT *EE*

*tt*

*nn*

**EE**

RR

mm

nn

yy

ss

gg







# DOCH HAT DAS GESCHRIEBENE DEN VORTEIL, DASS ES DAUERT UND DIE ZEIT ABWARTEN KANN, WO IHM ZU WIRKEN GEGÖNNT IST.

JOHANN WOLFGANG VON GOETHE

Tabular Lining

365,883.71  
569,904.32  
106,130,18

Tabular Oldstyle

365,883.71 365,883.71  
569,904.32 569,904.32 569,904.32  
106,130.18 106,130.18

Proportional figures

NEW YORK 11526-8001  
20251 Hamburg, Germany  
Telephone: 619. 5810 6172

Small Caps figures

NEW YORK 11526-8001  
20251 HAMBURG, GERMANY  
TELEPHONE: 619. 584 6132

Superiors

abcdeèfghijklmnopqrstuvwxyz

For several centuries English calligraphers had indulged in the habit of indicating the omission of one or more letters within a word by writing the last letter or letters of the word slightly above the line, thus: Ma<sup>tie</sup> (Majestie), w<sup>ch</sup> (which), w<sup>t</sup> or w<sup>th</sup> (with), Jn<sup>o</sup> (John), etc. Any word might be treated in this way, and only the whim of the writer determined what letters he would omit and how many of the concluding letters he would elevate above the line.

Inferiors

01234567890.,\$ç(-)

**H<sub>2</sub>O H<sub>2</sub>SO<sub>4</sub> N<sub>2</sub>O CaCO<sub>3</sub>**

Numerators, denominators & fractions

15/67 <sup>15</sup>/<sub>67</sub> 595/818 <sup>595</sup>/<sub>818</sub>

8753/9852 <sup>8753</sup>/<sub>9852</sub>

1/2 1/4 3/4 1/8 3/8 5/8 7/8 1/3 2/3 75/85 83/92

Atelje/Studio → ATELJE/STUDIO

veljo@alice-dsl.com ■ VELJO@ALICE-DSL.COM

[h-o-t] · [H-O-T] · (98) · [€ 58]

Johannes → Johannes → JOVAN → JOVAN

ROĐEN U PONEDELJAK, 17.05.2010. U 11:15,  
TEŽAK 4,5KG, DUGAČAK 55CM. Small Caps figures

IN EVERY TYPE DESIGN the basic character is determined by the uniform design characteristics of all letters in the alphabet. However, this alone does not determine the standard of the typeface and the quality of composition set with it. The appearance is something complex which forms itself out of many details, like form, proportion, rhythm etc. If everything harmonizes, the total result will be more than the sum of its components. The only reliable basis for the design of a type is a positive feeling for form and style. In order to be able to realize the concept of a typeface, further development until the final type production, requires a large amount of knowledge and experience.

SREĆA TE GLEDA, ĐAVO TI NE DA!

Čitave noći Milijana oka ne sklapa. U mislima već je nekoliko puta proputovala razdaljinu Mala Draguša – Berlin. Iz sveže okrečenih zidova kao otkucaji zidnog sata reči »ćao, seljačine«, požuruju noć u dan. Kiša pada, hladno je za kraj maja. Prvi put u leđima ne oseća bolove od kojih već godinama pati, najslada misao je greje i ljubav koju ponovo oseća, zbog koje je spremna da zauvek ostavi uređenu baštu, zaključa kuću, odrekne se kafe i razgovora sa komšinicama. To što sluša nisu udari kiše u prozore već brisači na vetrobranu Volvoa kojim ujutru putuje za Berlin. Ostaviće ključeve od kuće zetu u Beogradu i odmah nastaviti put za Beč, gde će prenoćiti. Ujutru će popiti prvu kafu u novom svetu i pojesti kolače u čuvenoj poslastičarnici »Demel«, zatim nastaviti put preko Praga i Drezdena, kako bi pre mraka stigla u Berlin kod Zorana, koji je nestrpljivo čeka.

## *Can you read anything you see? Ay, if I know the letters and the language.*

ROMEO AND JULIET, I, II.

In every type design the basic character is determined by the uniform design characteristics of all letters in the alphabet. However, this alone does not determine the standard of the typeface and the quality of composition set with it. The appearance is something complex which forms itself out of many details, like form, proportion, rhythm etc. If everything harmonizes, the total result will be more than the sum of its components. The only reliable basis for the design of a type is a positive feeling for form and style. In order to be able to realize the concept of a typeface, further development until the final type production, requires a large amount of knowledge and experience.

Es gibt unzählige Formen der Schönheit, auch auf unserem Gebiet. Allem gemeinsam ist, daß ihnen immer ein bestimmtes Gestaltungsprinzip zugrunde liegt. Man kann etwa die klarste, einfachste, ruhigste Form erstreben (Insel, van Krimpen, der späte Tschichold); oder die reichste, bewegteste, spannungsreichste (Koch, Neo-Jugendstil); oder die nüchternste, kühlste, unpersönlich-technische (»Schweizer Schule«, die Univers-Epidemie); oder man kann sogar versuchen, sich so viel wie möglich einem Chaos zu nähern (Dada, moderne Schriftkonglomerate). Objektiv sind alle solche Intentionen gültig, sofern nur eine *ganze* Persönlichkeit *ganz* dahintersteht. Subjektiv wird jeder einzelne wählen, tolerieren oder ablehnen, je nach seinen Temperament und nach dem, was er für den Sinn des Lebens ansieht.

# Versteigerung auf dem F L

*Neues, gut erhaltenes und*

*The style of the C minor Mass reflects Mozart's interests at the time of its composition. He had been involved in music-making at the home of the courtier and musical antiquarian Baron van Swieten, who unfashionably (it was soon to become a fashion) had music by Bach and Handel given at his soirées. It was around this time that he set some Bach fugues for string instruments and embarked upon a number of keyboard fugues. Church music, always conservative in style, traditionally embodied fugues for chorus. But the C minor Mass goes further; some of its solo movements, like the 'Domine Deus' and the 'Quoniam', hint at an older, more formal, contrapuntal manner, almost Handelian in character, and with sparse, Baroque textures. This contrast sharply with the more florid style of the 'Laudamus te'*

New York. 3 November 1896

Früh im Museum. Einige sehr gute Bilder; aber dazwischen unglaubliches Zeug, alles durcheinander gehängt; auch viel Fabrikware von der Barbizoner Schule. Die Perle der Gallerie ein Knabenporträt von Manet, das beste Bild von ihm, das ich kenne; noch stark von Velazquez beeinflusst, was ihm nicht schadet, aber in der Farbenverteilung wieder durchaus originell; der Junge in einem schwarzen Anzug trägt in seinen Armen ein grosses Schwert, dessen graubrauner Gurt zur Erde hängt; Hintergrund grau; die Strümpfe des Jungen blau; starke graue Schatten in den Fleischteilen; wie dieses Grau und Schwarz, und graubraun zusammengestimmt und durcheinandergearbeitet ist, ist einzig. Noch ein zweiter Manet, eine Frau in Rosa auf grauem Hintergrunde, mit einem grauen Papageien sich beschäftigend, auch als Grau in Grau Arbeit stupende, aber weniger schön als der Junge. Männerporträt von Hals, auch eins seiner besten, grandios gemalt, auch Schwarz in Grau; vor Allem aber die Auffassung des Kopfes. Einige schöne Velazquez, namentlich eine Infantin, mit feuchten, leuchtenden Augen. Ein sehr schönes Männerporträt von Rembrandt. Mittags beim alten Avery, um seine Sammlung von Whistlerdchen Radierungen zu sehen; sie ist vollständig und enthält namentlich aus der frühen Zeit Unica. Diese erste Periode 1859 bis 1866 scheint mir gerade die interessanteste zu sein; nachher und namentlich in den letzten Jahren immer mehr Manier.

## Erweitere, verlängere,

**EINE MAGISCHE FIGUR** Jeder Buchstabe ist eine kleine, wohlausgewogene Figur. Es gibt auch schlechte Schriften; sobald aber eine edel ist, sieht man, wie jeder Buchstabe in sich ruht. Für uns Lesegewohnte ist er abstrakt geworden, ein bloßes Verständigungszeichen. Man fühlt es aber seiner charaktervollen Formen an, daß er ursprünglich mehr war: ein aufs äußerste vereinfachtes Bild, welches ein Ding nachschrieb. Ja, daß er geheimisvolle Bedeutung hatte; eine magische Figur war, welche Wesenheiten aufrief und Mächte band.

Romano Guardini

## Orden auf Kredit!

# *Kaufen Sie unsere Fehler,*

# O H M A R K T der Worte

## *unbrauchbares Ziel zu verkaufen!*

Ein Setzer konnte bei günstigen Bedingungen etwa 2000 Buchstaben pro Stunde setzen. Bei schwierigem Satz oder, wenn der Satz zu durchschießen war, wurde das Entgelt für >1000 Buchstaben< entsprechend heraufgesetzt. Jeder Paketsetzer führte Buch über seine tägliche Leistung und stellte wöchentlich dem Metteur eine förmliche Rechnung über die Anzahl der gesetzten Bogen. Hatte er dabei etwas mehr aufgeschrieben als tatsächlich geleistet, war *Sauerkraut* gemacht, rechnete er hingegen weniger ab, hatte er noch *Süßkraut*. [Der Ausgleich fand bei einer späteren Abrechnung statt.]

## kürze politische Programme!

**35 Belli, Silvio (um 1510–1580).** Libro del misurar con la vista. Ne quale s'insegna, senza travagliar con numeri, a misurar facillissimamente le distantie, l'altezze, e le profondita con il quadrato geometrico, e con altri stromenti... Si mostra ancora una bellissima via di ritrovare la profundita di qualsi voglia mare; & un mode industrioso di misurar il circuito di tutta la terra. Kl.-4to (205 × 140 mm). Mit Titel in Holzschnitt, 54 halbseitigen perspektivischen Textholzschnitten, 1 fast ganzseitigen Holzschnitt-Druckermarke auf Schlussblatt verso sowie diversen Kopf- und Schlussvignetten in Holzschnitt. [4] Bl., 131 [1] S., [2] Bl. (das letzte leer). Flexibler Pergamentband im Stil d. Z. mit Überstehkanten, vier Schliessbändern (neue Vorsätze). *Venezia, Giordano Zilleti, 1570 [im Kolophon: appresso 1569].* CHF 3500

Frisches und komplettes Exemplar des reich illustrierten Handbuch zur Perspektive und dem Vermessen mit geometrischen Mitteln und Instrumenten. Im erstmals 1565 und erneut 1566 aufgelegten Buch beschreibt der Mathematiker und Ingenieur erstmals das Verfahren der Messtischaufnahme, wie sie später der Zürcher Leonhard Zubler verbreitete. Im *Libro del misurar con la vista* wird auch eine Technik vorgestellt, mit der mittels eines Quadranten Entfernungen in der Landschaft abgenommen werden können. Das Besondere an Bellis Methode ist dabei, dass er in jedem Fall, in dem er den Einsatz des Quadranten erklärt, ein Verfahren vorstellt, das ohne den Quadranten auskommt. „Certamente è cosa maravigliosa il misurar con la vista, poi che da ogni uno, che non sà la ragione par del tutto impossibile; conciosa cosa, che non può capire null'animo, che l'huomo vedendo da lontano due città (per dir cosi) senca approssimarsi a quelle, possa misurare la distanza, la quale e da l'una a l'altra di essi; o per lo medesimo modo possa misurare un'altezza, & una profondità; non dimeno ciò si fa con facilità“. Die unglaubliche und dabei einfache Methode Bellis besteht also darin, mit dem blossen Auge Distanzen zu messen, und zwar vornehmlich zweierlei Gattungen von Distanzen: Fernabstand sowie Tiefe/Höhe. In nachfolgenden Ausgaben wurde Bellis Text zusammen mit dessen anderen Traktaten zur angewandten Geometrie als Sammelband aufgelegt. Titel knapp beschnitten.

BIBLIOGRAPHIE: BAL I, 241; Adams I, 107, 520; Index Aurel. 116. 191; Riccardi I, 107.

## *sie sind kleiner als eure!*

alphabet

ITC New Esprit Medium

character

**I**n every type design the basic character is determined by the uniform design characteristics of all letters in the alphabet. However, this alone does not determine the standard of the typeface and the quality of composition set with it. The appearance is something complex which forms itself out of many details, like form, proportion, rhythm etc. If everything harmonizes, the total result will be more than the sum of its components. The only reliable basis for the design of a type is a positive feeling for form and style. In order to be able to realize the concept of a typeface, further development until the final type production, requires a large amount of knowledge and experience.

ITC New Esprit Display Medium

characteristics

form

design

concept

knowledge

g

ABCDEFGHIJKLMNOPQRSTUVWXYZ

STUVWXYZ\*J&ÆŒŁƆŦŃ

abcdefghijklmnopqrstuvwxyz

þðłđκηøøf◀▷æœßfiflffffiffll

Ligatures

fiflffjtffjfbfhfkffbftçtstgj

1234567890→1234567890

ABCDEFGHIJKLMNOPS

Small Caps

TUVWXYZ&ÆŒƆŦŦĐŁŦŦ

ÁÂÄÀÅÃÄÅĐĚĞĜĤLŁÓŎ

ŦŦáâäàåãäåđěğĝĥŋóŏtt

\$¢£¥ƒ℄RpRp€£PF\$€£¥£PFƒ℄Ω#%#%

†‡@§¶•©™®.,:;!?"'“”«»„”

(√ℓΩ∂ΔΠΣπμ)°{[∞□✂■∞]}

ITC New Esprit Regular

ABCDEFGHIJKLMNOPQRSTUVWXYZ

STUVWXYZ \*J&ÆŒŁŦŊΘ

abcdefghijklmnopqrstuvwxyz

þðłđκηøøf◀▶ææßfiflffffiffll

Ligatures

fiflfffjttfjfbfhfkffbftçtstgj

1234567890→1234567890

ABCDEFGHIJKLMNOPQRSTUVWXYZ

Small Caps

TUVWXYZ&ÆŒŦHTĐŁŊŦJ

ÁÂÄÀÅÃĀĂĄĐĚĜĜĤLLŎŎ

ŦŦáâäàåãāăąđěĝĝĥŋŏŏtt

\$ç£¥ƒ℄RpRp€£ƑƑ\$€£¥€ƑƑƒ℄Ω#%#%

†‡@§Œ•©™®.,:;!?-“”“«»„”

(√ℓΩ∂ΔΠΣπμ)°{[∞□Ÿ■∞]}

*ITC New Esprit Regular Italic*

ABCDEFGHIJKLMN O P Q R

STUVWXYZ \* J & Æ Œ Ł Þ Ñ Ø

abcdefghijklmnopqrstu vwxyz

þ ð ĺ đ κ η ø ø f ◀ ▶ æ œ ß fi fl ffff iffl

Ligatures

fi fl ff jt fj fb fh fk ff b ft ct st gj

1234567890 → 1234567890

ABCDEFGHIJKLMN O P Q R S

Small Caps

TUVWXYZ & Æ Œ Ł Þ Ñ Ø Ñ J

Á Â Ä Å Æ Ā Ă Ą Đ Ę Ğ Ğ ħ Ĺ Ł Ó Ő

Ŧ Ŧ ú á â ä à å ã ā ą đ ě ğ ħ ñ ó ő t t

\$ ¢ £ ¥ f ¢ Rp Rp € £ P F \$ € £ ¥ € P F f ¢ ¢ # % # %

† ‡ @ § ¶ • © ™ ® . , : ; ! ? - " ' " " « » , , ”

( √ ℓ Ω ∂ Δ Π Σ π μ ) ° { [ ∞ □ ↯ ■ ∞ ] }

**ITC New Esprit Black**

**ABCDEFGHIJKLMNOR**

**STUVWXYZ\*J&ÆŒŁŦŃŦ**

*abcdefghijklmnopqrstuvwxy*

*þðłđκηøøf◀▶æœßfiflffiffiffl*

*fiflffjttfjfbfhfkffbftctstgj*

Ligatures

**1234567890→2345678901**

**ABCDEFGHIJKLMNOR**

Small Caps

**TUVWXYZ&ÆŒŁŦŃŦ**

**ÁÂÄÀÅÃĀĂĄĐĚĜĜĤLLÓŎ**

*ŦŦáâäàåãāăąđěĝĝĥŋóóťť*

**\$¢£¥ƒ¢RpRp€£PF\$€£¥€PFƒ¢⊘#%#%**

**†‡@§Ÿ•©™®.,:;!?”“«»„”**

**(√ℓΩ∂ΔΠΣπμ)°{[∞□Ÿ■∞]}**

***ITC New Esprit Black Italic***

ABCDEFGHIJKLMNOPQRSTUVWXYZ

STUVWXYZ\*J&ÆŒŁÞŃ

abcdefghijklmnopqrstuvwxyz

þðłđκηøøf◀▶æœßfiflffffiff

Ligatures

fiflffjtffjfbfhkffbftçtstgj

1234567890→1234567890

ABCDEFGHIJKLMNOPQRSTUVWXYZ

Small Caps

TUVWXYZ&ÆŒÞĤƆŁŃŃ

ÁÂÄÀÅÃĀĂĄĐĚĞĜĤLLÓØ

ŦŦáâäàåãāăąđěğĝĥŋóøŧŧ

\$¢£¥ƒ℄RpRp€£PF\$€£¥£PFƒ℄Ω#%#%

†‡@§¶•©™®.,:;!?-“”“«»„”

(√ℓΩ∂ΔΠΣπμ)°{[∞□✂■∞]}

ITC New Esprit Display Regular



ABCDEFGHIJKLMNOPQRSTUVWXYZ

STUVWXYZ\*J&ÆŒŁŦŃŦ

abcdefghijklmnopqrstuvwxyz

þðłđκηøof◀▶æœßfiflffffiff

Ligatures

fiflffjtffbfhfkffbftctstgj

1234567890→1234567890

ABCDEFGHIJKLMNOPQRSTUVWXYZ

Small Caps

TUVWXYZ&ÆŒŁŦŃŦ

ÁÂÄÀÅÃÄÅĄĐĚĞĜĤLLÓŎ

ŦŦáâäàåãäåąđěğğĥŋóŧŧ

\$¢£¥ƒ℄RpRp€£PF\$€€¥€PFƒ℄⊘#%#%

†‡@§¶•©™®.,:;!?"'“”«»„”

(√ℓΩ∂ΔΠΣπμ)°{[∞□✂■∞]}

**ITC New Esprit Display Black**

**ABCDEFGHIJKLMN OPQR**

**STUVWXYZ \*J&ÆŒŁPŃΘ**

*abcdefghijklmnopqrstu vwxyz*

*þ ð ł đ κ η ø ø f ◀ ▶ æ œ ß f i f l f f f f i f f l*

Ligatures

*f i f l f f f i t t f j f b f h f k f f b f t c t s t g j*

**1234567890 → 1234567890**

**ABCDEFGHIJKLMN OPQRS**

Small Caps

**TUVWXYZ&ÆŒŁPŃHTĐŁΘŃJ**

**Á Â Ã Ä Å Æ Ç È É Ê Ë Ì Í Î Ï**

*Ʀ Ʊ á â ä à å ã ā ă ą đ ě ğ ħ ñ ó ő ı ı ı*

**\$ ¢ £ ¥ f ¢ Rp Rp € £ P F \$ € £ ¥ € P F f ¢ ¤ # % # %**

**† ‡ @ § ¶ • © ™ ® . , : ; ! ? - ' " “ ” « » „ ”**

**(√ ℓ Ω ∂ Δ Π Σ π μ) ° { [ ∞ □ † ■ ∞ ] }**

***ITC New Esprit Display Black Italic***

*EINE SCHRIFT IST NICHT GEMACHT,  
UM SCHÖNE WORTE ZU MACHEN.  
EINE SCHRIFT IST GEMACHT, UM  
WORTE SCHÖN ZU MACHEN.* Kurt Weidemann

A B C D E F G H I J K L M N O P Q R S T U V W X Y Z a b c

**A man with hope can't be a revolutionary.**

A B C D E F G H I J K L

Metak je sjajan za umirenje bolova.  
Metak je jedan od najstarijih lekova.  
Metak se može dobiti i u našoj zemlji.

INSTEAD OF HAVING  
YOUR TOOTH PULLED,  
YOU STARTED A **REVOLUTION.**

*Life makes sense: we always start from scratch.*



Jovica Veljović born in Suvi Do, Serbia has been designing typefaces for URW, International Typeface Corporation, Adobe Systems and Linotype GmbH since 1980. He has won several awards for his typeface designs, including the Charles Peignot Award from Association Typographique Internationale, "Karl Schneider Preis", City of Hamburg and several TDC<sub>2</sub> awards from the Type Directors Club.

Typefaces:

ITC Veljovic<sup>®</sup>, 1984  
ITC Esprit<sup>®</sup>, 1985  
ITC Gamma<sup>®</sup>, 1986  
Ex Ponto<sup>®</sup> MM, 1995  
Silentium<sup>®</sup> PRO, 2000  
Sava<sup>™</sup> PRO, 2003  
Libelle<sup>™</sup> PRO, 2009  
Veljovic Script<sup>™</sup> PRO, 2009  
ITC New Esprit<sup>™</sup> PRO, 2010

d e f g h i j k l m n o p q r s t u v w x y z

**I agree. Hang me.**

**M N O P Q R S T U V W X Y Z**

*Ich glaube an das **Gute** und **Geistige**, das  
**Wahre**, **Freie**, **Kühne**, **Schöne** und **Rechte**, mit  
einem Wort an die souveräne Heiterkeit der  
Kunst, dieses großen Lösungsmittels für Haß  
und Dummheit.*

THOMAS MANN

Specimen booklet design and production by Jovica Veljović.

Special thanks to Allan Haley, ITC, for writing introductory text for this specimen booklet; Otmar Hoefler and Bernhard Hofmayer from Linotype GmbH, for editing German text, providing French and Spanish translation of Allan Haley's text and support during production of this specimen, especially Dan Reynolds who did all production work of ITC New Esprit; to Egon Leibing and Karl-Heinz Kohlmeier, Media Druckwerk, Hamburg, for help by printing this specimen booklet.

The texts are from: *Che, A Permanent Tragedy* by Matija Bećković and Dušan Radović; Katalog, Antiquariat Erasmushaus, Basel, *Intermezzo #38*; Harry Graf Kessler, *Das Tagebuch 1892-1897*; *Die Buchkultur im 19. Jahrhundert*, Band 1, (Text from Walter Wilkes); *Linotype Specimen book*, 1990; *The Handwriting of the Renaissance* by Samuel A. Tannenbaum; Wolfgang Amadeus Mozart, *Große Messe c-moll KV 427 (417a)* text by Stanley Sadie; *Von den Möglichkeiten und den Notwendigkeiten künftiger Buchgestaltung*, text from Henri Friedlaender; *Lexikon des gesamten Buchwesens*, herausgegeben von Karl Löffler und Joachim Kirchner unter Mitwirkung von Wilhelm Olbrich, Band 1, 1935.

This specimen booklet was printed in an edition of 2500 copies at Media Druckwerk in Hamburg on FocusArtCream 135 g/m<sup>2</sup>.

ITC Esprit, ITC Gamma and ITC Veljovic are trademarks of International Typeface Corporation registered in the U.S. Patent and Trademark Office and which may be registered in certain other jurisdictions. Avenir is a trademark of Linotype GmbH registered in the U.S. Patent and Trademark Office and may be registered in certain other jurisdictions. Linotype, Libelle and Veljovic Script are trademarks of Linotype GmbH and may be registered in certain jurisdictions. Adobe, Ex Ponto, Silentium and Sava are registered trademarks of Adobe Systems Incorporated which may be registered in certain jurisdictions. OpenType is a registered trademark of Microsoft Corporation. © Copyright 2010 International Typeface Corporation. All rights reserved.

...aa

gg

All fonts are available at:

[www.itcfonts.com](http://www.itcfonts.com)

[www.fonts.com](http://www.fonts.com)

[www.linotype.com](http://www.linotype.com)